



2024 年 12 月

# 中国报告

造价信息汇编

RLB  
利比

Rider  
Levett  
Bucknall

# 全球办事处

## 非洲

安哥拉  
卢安达

博兹瓦纳  
哈博罗内

肯雅  
内罗毕

毛里求斯  
卡特邦

莫桑比克  
马布多

纳米比亚  
文豪克

奈及利亚  
拉各斯

塞席尔  
维多利亚

南非  
开普敦  
德班  
普利托利亚  
斯泰伦波斯

## 中东

卡塔尔  
多哈

沙特阿拉伯  
利雅得  
吉达

阿联酋  
阿布扎比  
迪拜

## 亚洲

### 北亚洲

北京  
成都  
广州  
贵阳  
海口  
杭州  
香港  
澳门  
南京  
南宁  
首尔  
上海  
沈阳  
深圳  
无锡  
西安  
珠海

### 南亚洲

巴科罗  
薄荷岛  
卡加延德奥罗  
宿雾  
克拉克  
达沃  
胡志明市  
伊洛伊洛  
雅加达  
吉隆坡  
拉古纳  
马尼拉  
金边  
新加坡  
仰光

马尔代夫  
胡鲁马利

### 印度联盟

邦加罗尔

## 欧洲

英国  
贝尔法斯特  
伯明翰  
布里斯托  
剑桥  
卡迪夫  
爱丁堡  
利兹  
利物浦  
伦敦  
曼彻斯特  
泰恩河畔纽卡素  
谢菲尔德  
泰晤士河谷  
沃灵顿

### 欧洲联盟

比利时  
保加利亚  
克罗地亚  
捷克共和国  
丹麦  
法国  
德国  
匈牙利  
爱尔兰  
意大利  
卢森堡  
蒙特内哥罗  
荷兰  
挪威  
波兰  
葡萄牙  
罗马尼亚  
塞尔维亚  
西班牙  
瑞典

## 大洋洲

澳大利亚  
阿德莱德  
布里斯班  
凯恩斯  
堪培拉  
科夫斯港  
达尔文  
黄金海岸  
墨尔本  
纽卡斯尔  
珀斯  
阳光海岸  
悉尼  
汤斯维尔

### 新西兰

奥克兰  
基督城  
但尼丁  
汉密尔顿  
北帕默斯顿  
皇后镇  
陶兰加  
惠灵顿

## 美洲

加勒比  
圣卢西亚

### 北美洲

波士顿  
卡尔加里  
芝加哥  
丹佛  
希洛  
檀香山  
拉斯维加斯  
洛杉矶  
毛伊岛  
迈阿密  
纳什维尔  
纽约  
凤凰城  
波特兰  
三藩市  
圣何塞  
西雅图  
多伦多  
图森  
威美亚  
华盛顿

### 美洲联盟

墨西哥城  
哥伦比亚

# 自用办公楼项目造价成本控制

随着互联网、新能源、半导体、新媒体等战略性新兴产业的快速发展，企业巨头对自用总部或分部大楼的建设需求日益增长。这些企业虽在各自领域内具有领先地位，但在建设领域，尤其是自用办公楼的成本管理方面，往往缺乏足够的经验和成熟的工程合同招标采购制度与成本管控体系。本文旨在根据利比公司在多个自用办公楼项目中的实践经验，探讨自用办公楼项目造价成本控制的关键点和难点，以期为企业提供参考和指导。

## 一、企业自用办公楼项目特点

- (1) 高端定位与品牌形象：**各企业自用办公楼的建设一般不仅要承载着其高端的定位，还需与其公司的品牌形象、文化价值和功能需求紧密相连。这些建筑需与周边环境和谐共生，同时满足政府主管部门整体规划布局的高标准要求。
- (2) 绿色建筑高标准：**政府主管部门在政策上对自用办公楼的建设上提出绿色高标准的要求，建设单位也会主动向绿色、节能、低碳方向发展，比如利比参建项目中多会考虑获得绿建二星或绿建三星、leed金或leed铂金、well或健康认证、低碳建筑或全区零碳认证要求等。
- (3) 建筑功能需求更复杂：**自用办公楼在平面布局设计中比市场上租赁办公楼要复杂得多，除自用办公楼的一般需求外，还需包括访客中心、员工餐厅、健身中心、报告厅、展示厅、培训中心、活动中心、档案室及部分商业等功能需求。
- (4) 建设周期长：**自用办公楼需要全精装修达到交付使用要求，且在精装修期间会涉及二次机电工程的实施，故建造周期一般比租赁办公楼长约一年。
- (5) 验收要求高：**全精装修验收，且建设单位的各个事业部及各个职能部门均会提出需求并参与验收，故实际验收要求高于租赁办公楼的开发商建设团队的单一验收要求。



## 二、企业自用办公楼项目成本管理特殊要求

自用办公楼项目在造价成本控制方面面临特殊挑战，主要表现在以下几个方面：

- (1) 成本管控的全面性要求：**工程成本管控需从传统的建筑安装工程费用扩展至项目所需的前期费、开发管理费及市政配套费，且需考虑全生命周期费用。

# 自用办公楼项目造价成本控制

**(2) 合约规划与合同模式简化要求：**建设单位非专业开发商，其项目管理团队人员相对较少，部分建设单位采用聘请项目管理公司或代建方协助项目管理，故合约规划的合同数量安排宜简化；合同模式应尽可能的选用图纸及规范总价包干合同。

**(3) 供应商资源扩充要求：**建设单位非专业开发商，通常无既有储备的供应商资源，且自用办公楼项目作为非标产品，功能要求及产品配置的个性化程度远超常规项目，故与其个性化要求匹配的供应商资源入围筛选周期及工作难度进一步增加，且竞争性更难以保障。

**(4) 多样性与变化性要求：**自用办公楼功能区的布置及分配，会涉及到建设单位的各个事业部及职能部门，设计方案在布局、效果及工程质量上等需满足每个事业部及职能部门的需求，且此等需求往往不能及时、集中及表述准确的提出，必然引致在各个设计阶段及施工阶段图纸多次修改的概率大为增加。同时，建设单位对自身业务发展方向、规模的预期变化，从而引起对办公物业的需求变化调整，这就需要自用办公楼在设计阶段增加考虑建筑功能的可变化与可扩展性。

**(5) 风险管理要求：**需对设计和施工过程中可能遇到的风险进行全面评估，并制定相应的应对策略，办公楼项目在设计 and 施工过程中可能会面临多种风险，如市场风险、技术风险、政策风险等。



## 三、企业自用办公楼项目成本管理重难点

**(1) 设计阶段的成本控制：**设计决策对整个项目的成本有深远的影响，因为它直接影响整个项目的成本结构。在这一阶段，需进行全面的成本估算和预测。利比作为QS公司一般提前介入，通常参照经验数据及通过与设计团队进行价值工程互动方式，协助建设单位优化设计方案，制定合理的成本控制目标(估概算)，明确质量及绿色发展(如有)目标。

**(2) 决策阶段的成本控制：**在决策阶段，需要对工程项目的整体预算进行充分评估和制定，对可能存在的风险和不确定性因素进行全面分析和评估，制定相应的应对措施和风险管理策略；注重与各方的沟通与协调，协助建设单位设立适配本项目管理架构的成本监控和管理机制。

### **(3) 招标阶段的成本控制：**

a、供应商确定：因供应商资源缺乏，故供应商资源的确定工作应较常规项目更前置，并充分调取各合作伙伴的资源信息，以保障价格合理性及目标成本的达成；并需选择与供应商资源丰沛程度及建设单位管理要求相匹配的合适的竞争性采购方式。

# 自用办公楼项目造价成本控制

b、合同数量宜精简：除必要的独立合同及大型设备甲方采购供应外，尽可能的减少甲供物料设备，全项目的合同数量尽可能不超50个。

c、在计价模式的选择中，需考虑不同专业供应商所承担的深化设计责任，设置合理的风险分配体系；合同模式尽可能的选用图纸及规范总价包干合同，施工过程中仅计算变更价款及主要材料价差调整，以增强成本可控性。

d、招标竞价方案尽可能的选用一轮竞价定标模式，在报价前将技术规范充分完善及明确，报价单位在同一水准下充分竞标，以获得合理的具有竞争性的合同价款，达到成本管控的目的。

**(4)施工阶段的成本控制：**施工阶段的成本控制也非常关键，需要严格执行预算管理措施，加强供应链管理，实施有效的变更管理措施；自用项目的变更签证率因需求参与方远高于专业开发商建造的租赁办公楼，且施工周期较长，索赔事件概率增加，应做好索赔风险的辨识与提示，对现场记录、指令、函件、纪要等做好存档及备份，且需尽可能地在施工阶段推进变更及索赔结算。

**(5)结算阶段的成本控制：**结算是成本最终固化阶段，应结合各方要求制定合理的结算计划，推进争议及索赔事项的最终解决，避免各方于此阶段长期沉淀管理成本；结合目标成本的实际执行情况，进行项目后评估分析，总结经验教训，用以指导后续新项目的建设。

**(6)风险管理贯穿于成本管理始终：**成本管理需要对这些风险进行评估，并制定相应的风险应对措施；需提前与建设单位确定风险管理方案及措施，如通过购买建筑工程一切险及第三者责任险转移工程实施过程中因自然灾害与意外事故造成的损失，通过合同设置各保证金方式降低承包商等的过程履约风险，通过承包合同设置主要材料调差条款分担市场价格波动风险，通过引入第三方监察管理机构对工程质量进行监督及把控。

通过上述措施，可有效地控制自用办公楼项目的造价成本，确保项目的经济高效运作，并提升企业的经济效益。



# 自用办公楼项目造价成本控制

## 四、企业自用办公楼全项目成本造价指标

序号	分项		总建筑面积单方 造价指标(RMB/m <sup>2</sup> )	占比(%)	备注
1	前期费	包括行政事业性费用、报批报建费、勘察费、测绘费、临时设施费及检测费等	220~270/m <sup>2</sup>	3%	注1
2	开发管理费	包括各方案设计、施工图设计、专项设计、设计顾问、服务咨询、监理及其他开发管理费	400~500/m <sup>2</sup>	5%	注1
3	建安工程费	包括桩基工程、土方及支护工程土建工程、外立面工程、精装修工程、机电工程、电梯工程、弱电智能化工程、园林景观工程等	7,000~8,500/m <sup>2</sup>	85%	注2
4	市政配套费	包括燃气工程、市政工程、电力工程、通信网络工程及小市政雨污水工程等	180~230/m <sup>2</sup>	2%	
5	不可预见费	以上各项的不可预见费，包括异常涨价费等	400~500/m <sup>2</sup>	5%	
	<b>总计：</b>	<b>全项目建设费用，不含土地费、建设单位项目管理费及资金成本</b>	<b>8,200~10,000/m<sup>2</sup></b>	<b>100%</b>	

注：

- 1.各建设单位不同，前期费与开发管理费的划分口径略有差异；
- 2.项目建造地址所在城市不同，建筑形态、建筑高度、地下室深度、结构形式、机电配置及装修标准等不同，造价指标存在差异，以上参考指标属于中高档建造标准；
- 3.自用办公楼项目的成本管控，相比租赁办公楼的成本主要增加了全精装修费用、二次机电费用、特殊需求费用及其施工周期延长增加的一系列费用。

# 自用办公楼项目造价成本控制

## 五、结语

在当前房地产行业调整和产业结构转型的背景下，新型行业的发展为企业自用办公楼和产业园区建设带来了新的机遇。利比公司将持续深化成本管控的实践经验，不断创新和完善，以满足市场和建设单位的多样化需求。



# 主要建筑材料平均市场价(人民币)

各项单价为 2024 年第 3 季度价格

建筑材料		北京	成都	重庆	广州	杭州	南京	上海	沈阳	深圳	天津	武汉	西安	
1	钢筋混凝土用钢筋 HPB300 10mm	¥/t	4,354	3,643	3,693	3,781	3,910	3,802	4,009	4,038	3,802	3,881	3,672	3,650
2	钢筋混凝土用钢筋 HRB400E 10mm	¥/t	4,262	3,655	3,683	3,786	3,769	3,930	3,796	3,804	3,794	3,667	3,563	3,597 HRB400
3	钢筋混凝土用钢筋 HRB400E 25mm	¥/t	4,002	3,462	3,493	3,697	3,646	3,780	3,661	3,605	3,614	3,509	3,461	3,597 HRB400
4	泵送 C30 混凝土 5-25mm石子抗渗P8(不含泵送费)	¥/m³	430	496 含泵送费	325 含泵送费, 非抗渗	490	477 含泵送费	403	602	349 非抗渗	546	456	450	595 含泵送费
5	木模板成材 取各地常用木模成材	¥/m³	2,305	4,274	1,838	1,515	1,780	1,868	-	2,023	2,561	2,112	2,203	2,178
6	普通硅酸盐水泥 42.5级(散装)	¥/t	427	400	392 袋装	406	365	390	407	463	402	483	333	522
7	黄砂 中粗/混合	¥/t	99	140	178 特细砂	157	145 毛砂	213 粗砂	178	66	148	93	139	172
8	热轧等边角钢 45-50×3-6mm	¥/t	4,079 Q235B 50	3,709 Q235 L50×50×5	3,813 Q235B 4-8mm	3,980	3,920 Q235B	3,974 等边角钢	3,687 等边角钢 36-40×3-5mm	3,605	3,928 角钢	3,499	3,786 等边角钢 45-50×3-5mm	3,697
9	镀锌钢板 1.0mm	¥/t	5,342	6,046 0.5 - 1.2mm	4,980 镀锌板卷, 1.0×1250×C	4,684	4,935	4,359 热镀锌钢板 Q235B	3,717 热轧薄钢板 Q235δ≥2.0	4,934 连续热镀锌钢板 1.00~2.5 Z275 (双面)	4,881	4,524	4,265 热轧薄钢板 Q235 δ≥1.0	4,840
10	无缝钢管 108×3.5-4mm	¥/t	5,446 108 x 6mm	6,290	4,693 108 x 4.5mm	4,761	5,887 108x4-8mm	4,760	5,316 108×3-4.5mm #20	4,588 外径 68~159	5,156 无缝钢管	4,591	4,556 108 x 4.5-5mm	4,663
11	镀锌焊接钢管 20mm 26.75×2.75mm	¥/t	5,410	5,695	5,013 热镀锌钢管 Q195- 235 DN15-20	6,439 水、煤气输送 镀锌管	5,131 20*2.8mm	5,138 热镀锌钢管 DN15~DN32	4,484 Φ20 mm	4,659 DN25~DN32	5,186 热镀锌钢管	4,826	5,056 20×2.75mm	4,767
12	热轧槽钢 A 级钢 #16-18mm	¥/t	4,128	3,638 Q235 #16mm	3,850 Q235B 16-22#	4,093	3,889 Q235B	4,040 槽钢	3,843 Q235 16 #	3,661 型号 5~30	3,961 槽钢	3,441	3,786	3,703
13	玻璃 FG	¥/t							1,159					
14	铝材 al	¥/t							19,600					
15	铜材 cu	¥/t							75,357					
16	干拌抹灰砂浆 DP M10	¥/t	298	414	274	417	324	385	387	376	-	343	305	360
17	预制叠合楼板 钢筋含量150kg/m³	¥/m³	3,110 140kg/m³	2,267 此信息价格是按砼 350元/m³, 钢筋3元/kg计	2,500 140kg/m³	2,968 130-160kg/m³	2,434	3,001	3,325	-	-	3,737 140kg/m³	2,827	4,083
18	APP塑性体改性沥青防水卷材 3 mm 厚 聚酯胎	¥/m²	38 SBS II PY PE PE3	54 APP-I-PY-PE-PE4.0	26 PY-I-PE/D-3.0mm	29	29 PY-I-D-3mm	37	29 APP-I-PY-PE	36 SBS 3mm-25°C	33 SBS 3mm	37 SBS 3mm	27	-
19	JS 聚合物水泥复合防水涂料 I 型 双组分	¥/kg	15	18 JS-II	9 JS-II (双组份)	12	9	8	-	9	12	14	21 非固化橡胶沥青防水涂料	-

## 备注：

- 1.上表内各项建筑材料价格(除13、14、15项外)乃按照各地工程造价管理站网址/期刊上每月发布的指导价取定;
- 2.上表内13项乃按郑州商品交易所(www.czce.com.cn/cn/index.htm)发布的每月第10个交易日结算价并作为各地统一参考价格;
- 3.上表内14至15项乃按上海期货交易所(www.shfe.com.cn)发布的每月末结算价并作为各地统一参考价格;

- 4.上表内“-”之价格项乃表示该地区暂无此建筑材料价格信息;
- 5.以上均采用含税价。



# 建筑业工人平均日工资(人民币)

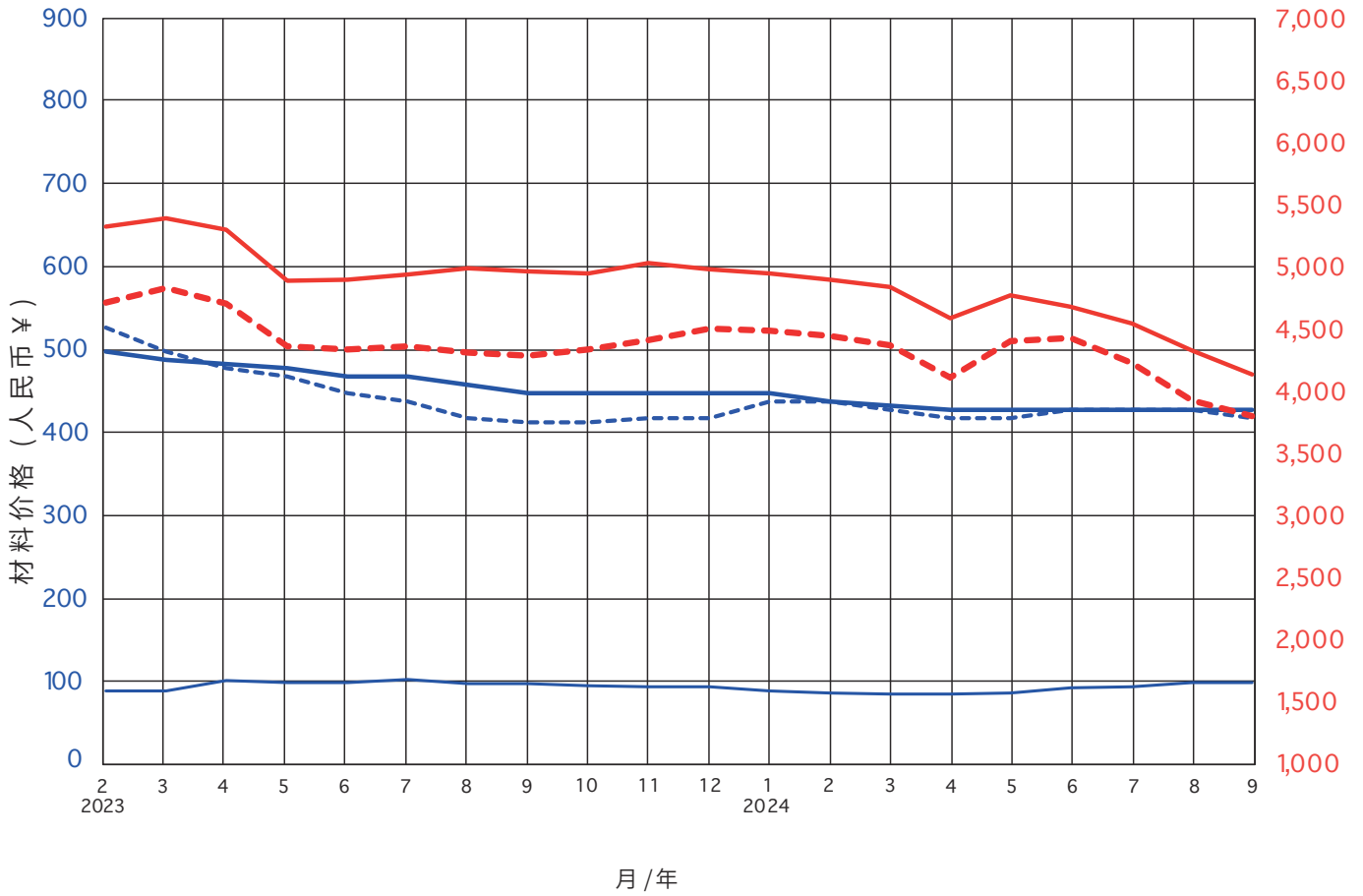
## 各项单价为2024年第3季度价格

主要工种 (按普工标准考虑)		北京	成都	重庆	广州	杭州	南京	上海	沈阳	深圳	天津	武汉	西安
1	木工(土建)	390	351	278	313	307	300	360	281	400 精装木工	353	270	310
2	油漆工	360	257	247	290	276	276	380	265	352	307	215	300
3	模板工(支拆模板)	395	326	294	320	316	303	360	269	394	334	270	380
4	抹灰工(普通)	364	277	238	300	267	250	380	281	349	332	189	290
5	钢筋工	374	307	277	317	307	297	365	235	372	326	256	293
6	砖瓦工(砌筑工)	367	281	239	305	316	272	360	276	356	326	240	340
7	安装综合工	331	252	237	300	263 金属制品 安装工	256 金属制品 安装工	375	260	357 管工/电工 均价	294	224	290
8	混凝土工	330	273	244	300	260	261	360	187	349	301	225	260
9	防水工	385	239	232	290	278	268	370	264	328	319	213	280
10	抹灰工(镶贴工)	444	286	264	305	282	277	400	309	401	354	231	340
11	架子工	388	312	284	320	328	274	420	289	402	335	259	360
12	电焊工	384	311	242	305	309	274	415	267	364	324	225	310
13	起重工	323	252	201	295	271	260	365	279	338	274	210	250
14	玻璃工	364	252	222	295	261	254	365	233	353	276	189	320
平均日工资(1-14)		371	284	250	304	289	273	377	264	365	318	230	309

### 备注:

1. 各工种人工日工资乃建筑市场劳动力工资,依据实时询价取定。此数据包含了各地工业建筑和民用建筑,每项数值为2-4家省/市级建工企业劳务分包所报日工资,经汇总加权平均后所得;
2. 人工成本包括:基本工资、补贴、福利等一切费用,即工人到手的全部费用;
3. 日工资按8小时/天计算,不计算加班工资加点工资;
4. 各工种考虑按普工标准之价格。

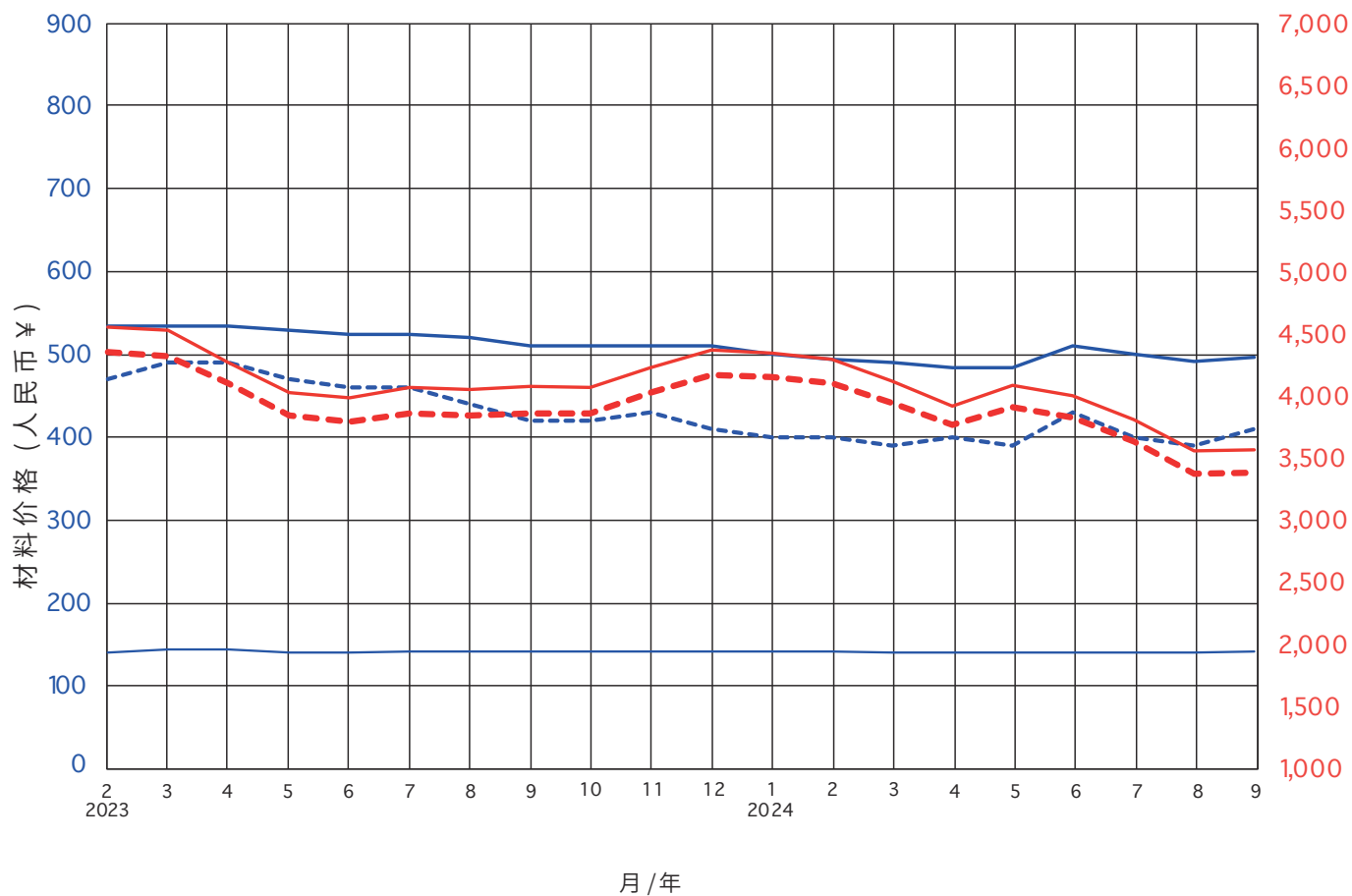
北京主要建筑材料平均市场价



建筑材料		北京主要建筑材料平均市场价																				
		2023												2024								
		2月	3月	4月	5月	6月	7月	8月	9月	10月	11月	12月	1月	2月	3月	4月	5月	6月	7月	8月	9月	
钢筋混凝土用钢筋 HPB300 10mm	¥/t	—	5,346	5,413	5,320	4,910	4,913	4,960	5,010	4,983	4,966	5,053	4,996	4,966	4,913	4,860	4,603	4,786	4,700	4,566	4,346	4,150
钢筋混凝土用钢筋 HRB400E 25mm	¥/t	----	4,729	4,849	4,726	4,376	4,356	4,382	4,326	4,302	4,352	4,429	4,519	4,502	4,459	4,386	4,129	4,422	4,449	4,249	3,942	3,816
普通硅酸盐水泥 42.5级 (散装)	¥/t	.....	530	500	480	470	450	440	420	415	415	420	420	440	440	430	420	420	430	430	430	420
泵送 C30 混凝土 5-25 石子抗渗 P8 (不含泵送费)	¥/m³	—	500	490	485	480	470	470	460	450	450	450	450	450	440	435	430	430	430	430	430	430
黄沙 (中粗 / 混合)	¥/t	—	90	90	103	101	100	104	99	99	97	96	95	90	88	87	87	88	94	96	101	101

(Source: www.bjzj.net)

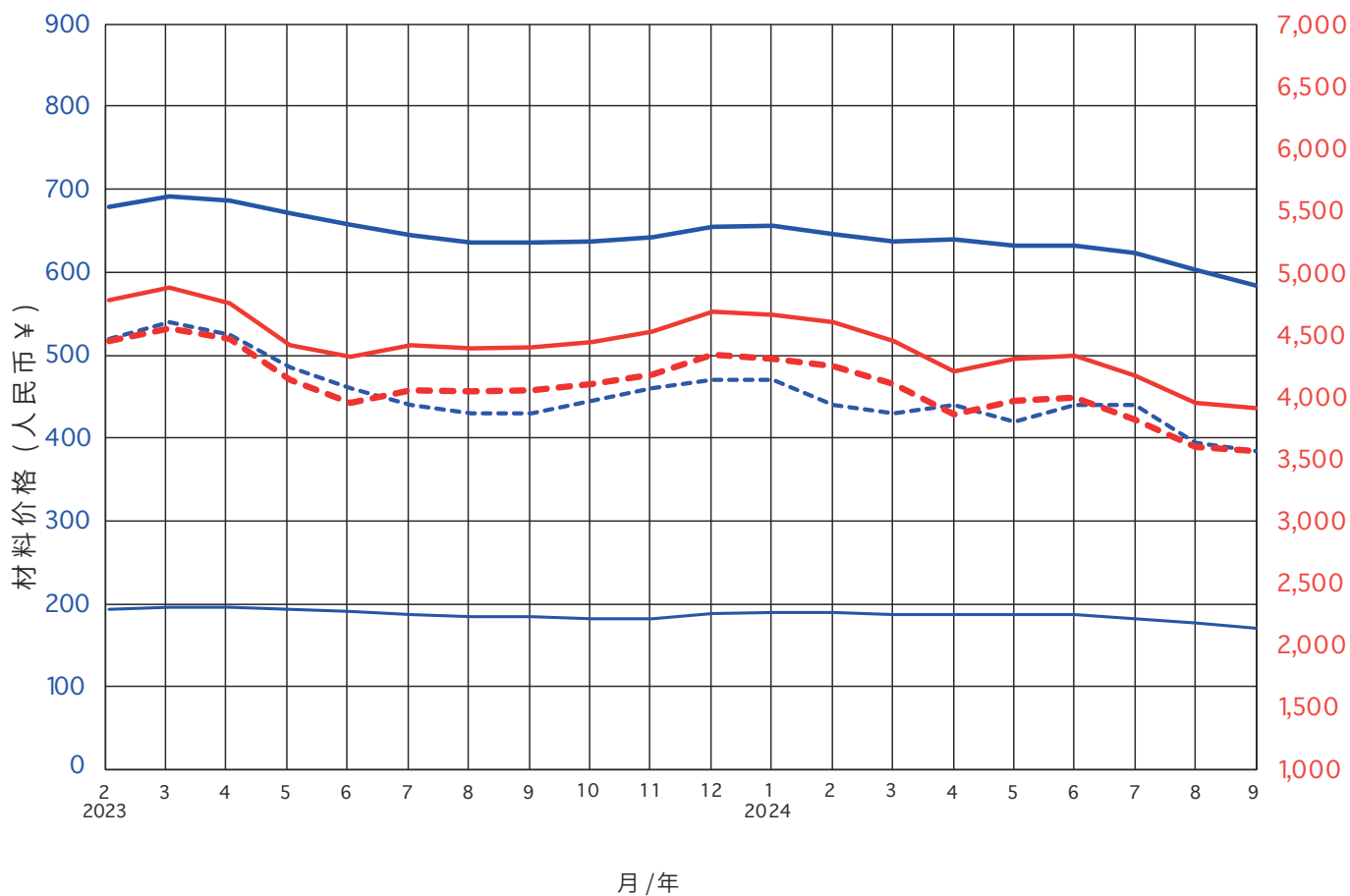
成都主要建筑材料平均市场价



建筑材料		成都主要建筑材料平均市场价																				
		2023												2024								
		2月	3月	4月	5月	6月	7月	8月	9月	10月	11月	12月	1月	2月	3月	4月	5月	6月	7月	8月	9月	
钢筋混凝土用钢筋 HPB300 10mm	¥/t	—	4,554	4,527	4,270	4,031	3,982	4,071	4,053	4,077	4,070	4,226	4,373	4,343	4,294	4,118	3,922	4,088	4,003	3,811	3,556	3,562
钢筋混凝土用钢筋 HRB400E 25mm	¥/t	- - - -	4,355	4,319	4,100	3,841	3,788	3,861	3,843	3,862	3,861	4,026	4,173	4,152	4,104	3,939	3,765	3,908	3,823	3,631	3,376	3,380
普通硅酸盐水泥 42.5级 (散装)	¥/t	.....	470	490	490	470	460	460	440	420	420	430	410	400	400	390	400	390	430	400	390	410
泵送 C30 混凝土 5-25 石子抗渗 P8 (不含泵送费)	¥/m³	—	534	534	534	529	524	524	521	510	510	510	510	500	495	490	485	485	510	500	492	497
黄沙 (中粗 / 混合)	¥/t	—	140	143	143	140	140	141	141	141	141	141	141	141	141	139	139	139	139	139	139	141

(Source: www.sceci.net)

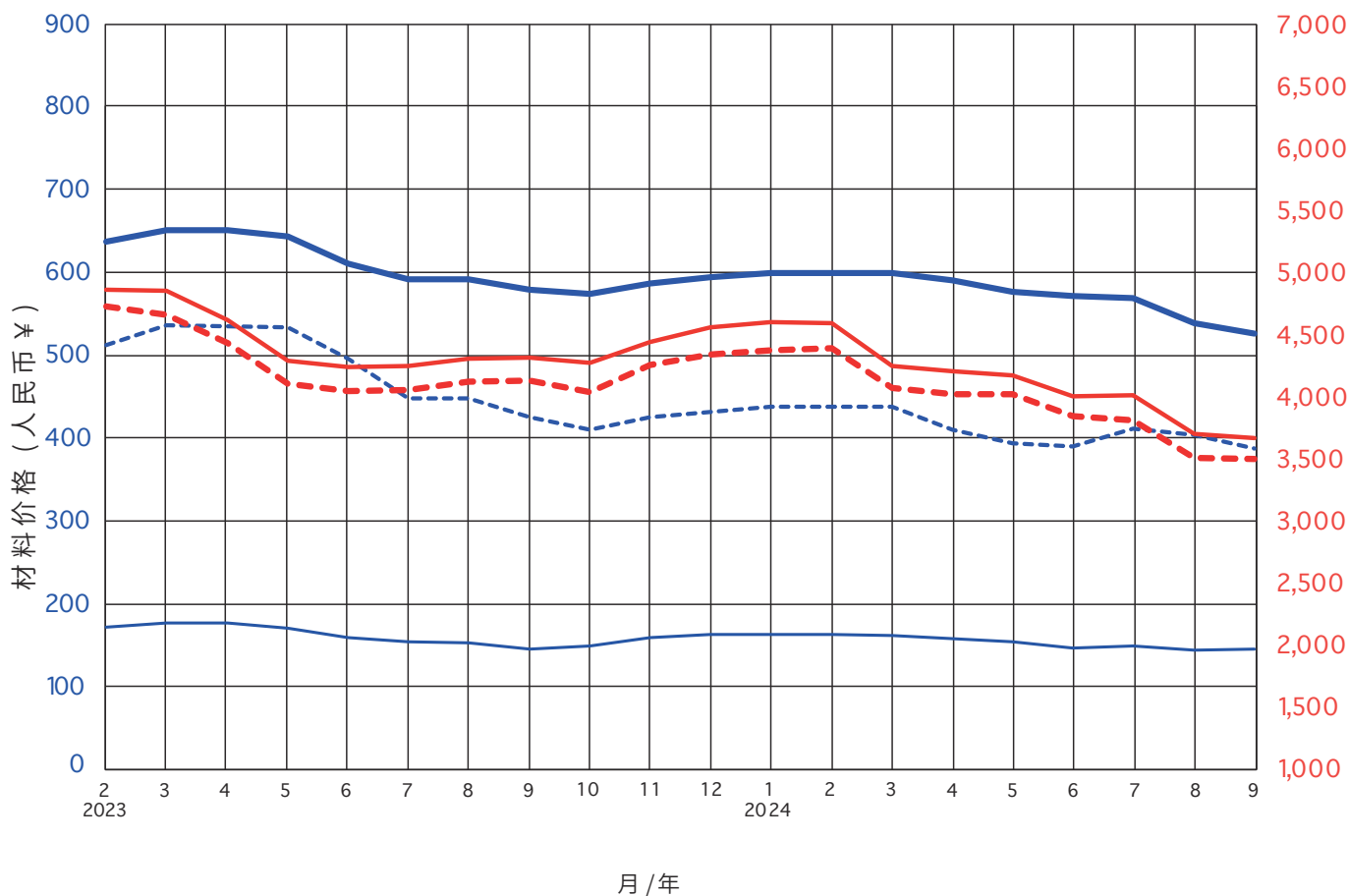
上海主要建筑材料平均市场价



建筑材料		上海主要建筑材料平均市场价																				
		2023												2024								
		2月	3月	4月	5月	6月	7月	8月	9月	10月	11月	12月	1月	2月	3月	4月	5月	6月	7月	8月	9月	
钢筋混凝土用钢筋 HPB300 10mm	¥/t	—	4,770	4,875	4,750	4,410	4,320	4,415	4,385	4,395	4,435	4,525	4,685	4,655	4,600	4,445	4,200	4,300	4,330	4,170	3,950	3,908
钢筋混凝土用钢筋 HRB400E 25mm	¥/t	⋯	4,450	4,545	4,460	4,140	3,955	4,055	4,045	4,055	4,100	4,180	4,335	4,300	4,245	4,100	3,860	3,965	3,990	3,820	3,600	3,564
普通硅酸盐水泥 42.5级 (散装)	¥/t	⋯	520	540	525	485	460	440	430	430	445	460	470	470	440	430	440	420	440	440	395	385
泵送 C30 混凝土 5-25 石子抗渗 P8 (不含泵送费)	¥/m³	—	678	690	685	670	657	644	635	635	637	642	654	655	645	636	639	632	632	622	602	583
黄砂 (中粗 / 混合)	¥/t	—	195	198	198	195	192	189	186	186	184	184	190	191	191	188	188	188	188	183	179	172

(Source: <https://ciac.zjw.sh.gov.cn/>)

深圳主要建筑材料平均市场价



建筑材料		深圳主要建筑材料平均市场价																				
		2023												2024								
		2月	3月	4月	5月	6月	7月	8月	9月	10月	11月	12月	1月	2月	3月	4月	5月	6月	7月	8月	9月	
钢筋混凝土用钢筋 HPB300 10mm	¥/t	—	4,873	4,864	4,624	4,302	4,247	4,255	4,311	4,326	4,278	4,449	4,563	4,605	4,604	4,256	4,213	4,181	4,010	4,021	3,711	3,675
钢筋混凝土用钢筋 HRB400E 25mm	¥/t	---	4,739	4,664	4,439	4,116	4,057	4,059	4,133	4,139	4,048	4,266	4,346	4,380	4,395	4,079	4,026	4,028	3,852	3,817	3,518	3,508
普通硅酸盐水泥 42.5级 (散装)	¥/t	.....	513	538	536	535	497	449	449	427	411	427	433	439	439	439	411	395	391	413	405	389
泵送 C30 混凝土 5-25 石子抗渗 P8 (不含泵送费)	¥/m³	—	638	652	652	645	612	593	593	580	576	588	595	601	601	601	592	577	573	570	540	527
黄砂 (中粗 / 混合)	¥/t	—	173	178	178	172	161	155	154	147	151	161	164	164	164	163	159	155	149	150	146	147

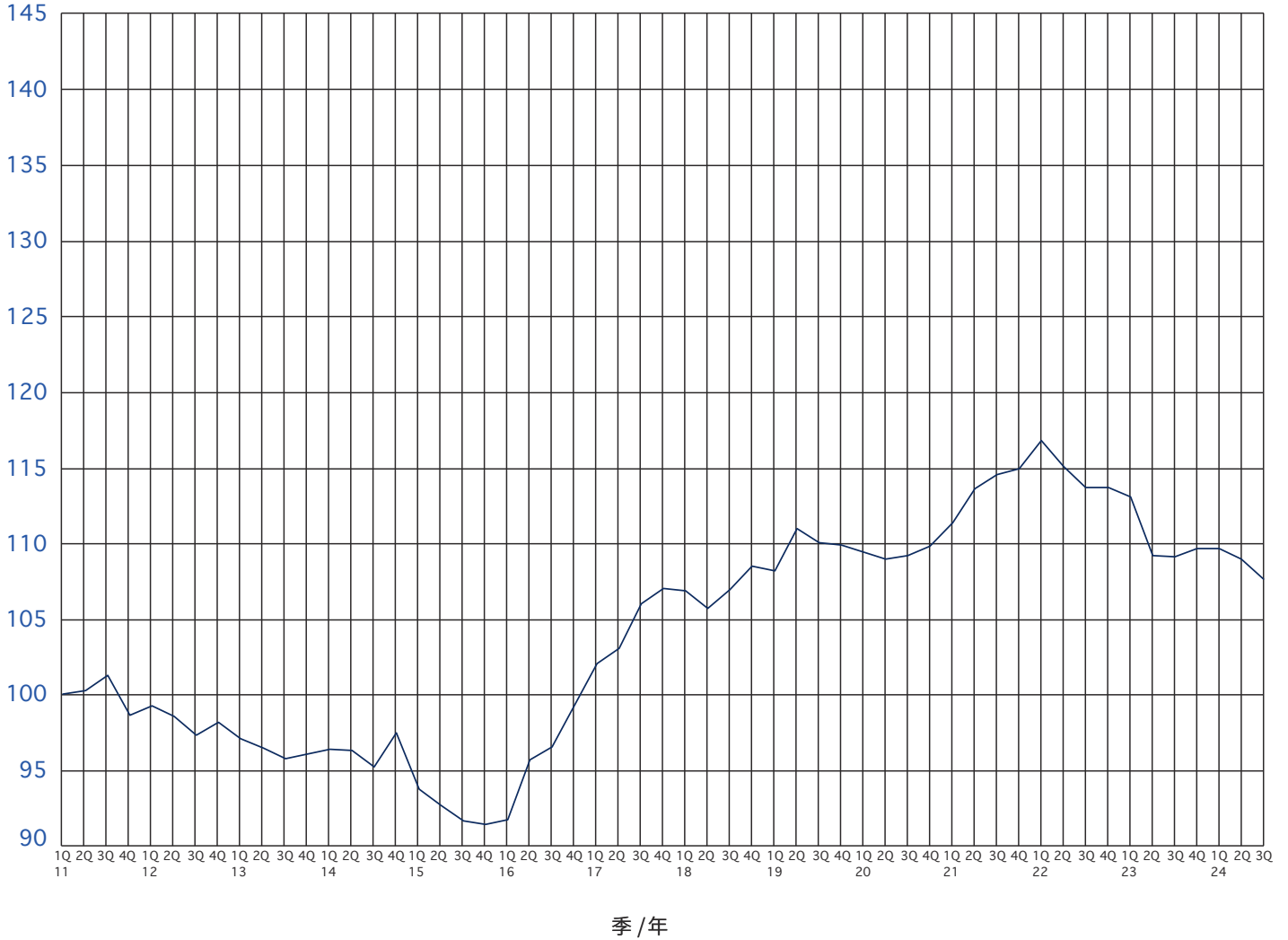
(Source: www.szcost.cn)

### 北京建安成本指数



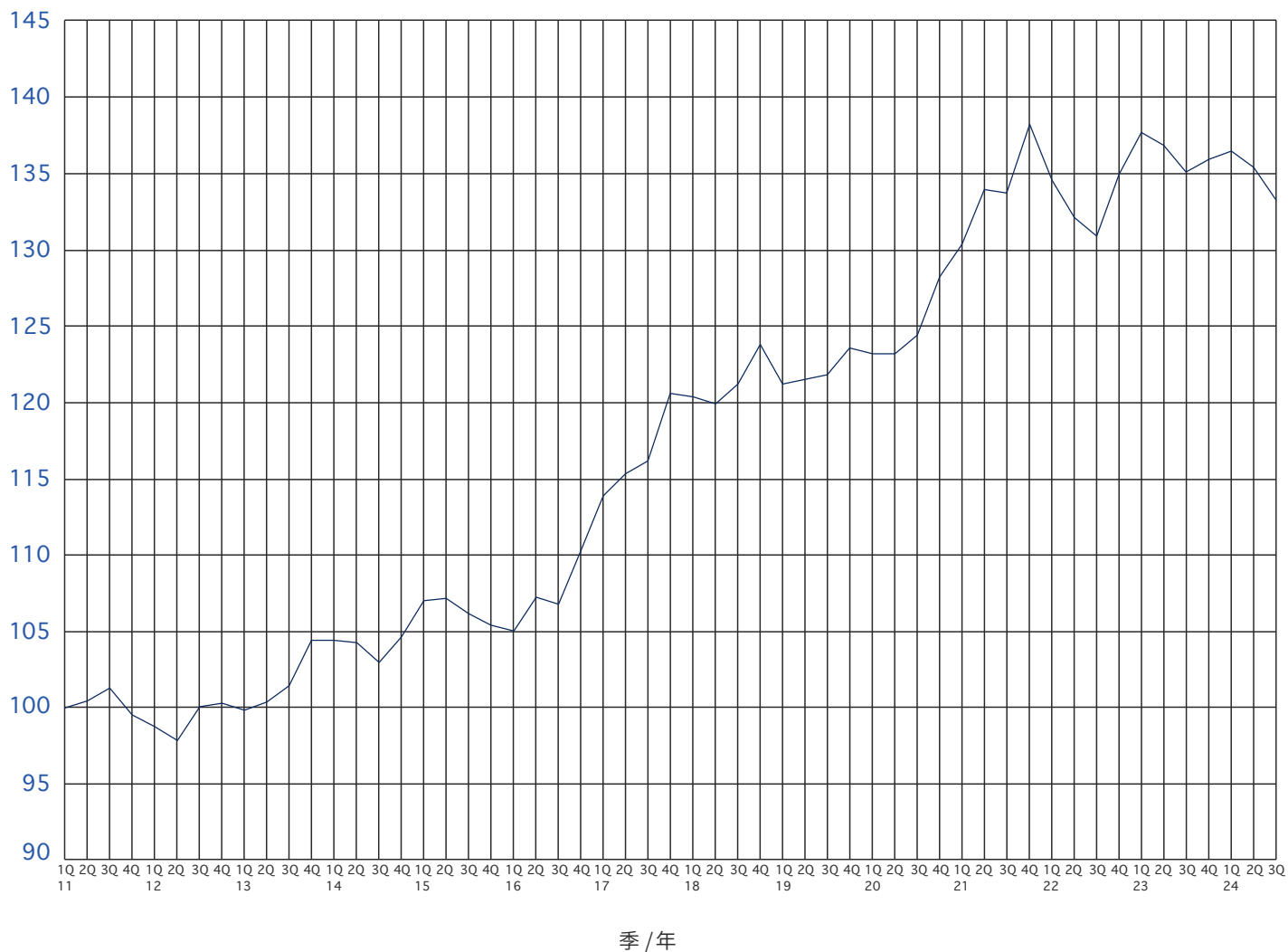
季度	2011	2012	2013	2014	2015	2016	2017	2018	2019	2020	2021	2022	2023	2024
1	100.00	102.41	102.86	110.31	110.35	106.41	109.21	115.32	117.90	125.38	130.11	138.45	135.37	131.15
2	101.88	104.19	102.64	110.43	109.61	108.56	111.55	114.29	121.61	125.42	136.13	139.18	133.88	130.36
3	102.38	101.37	111.35	111.10	107.50	109.13	112.84	117.03	125.13	126.58	137.63	135.18	131.14	129.25
4	101.81	101.13	111.19	111.12	107.57	109.03	115.45	118.74	127.44	127.33	137.92	134.34	131.56	

### 成都建安成本指数



季度	2011	2012	2013	2014	2015	2016	2017	2018	2019	2020	2021	2022	2023	2024
1	100.00	99.25	97.12	96.41	93.77	91.77	101.95	106.69	108.01	109.28	111.16	116.52	112.87	109.50
2	100.21	98.55	96.48	96.34	92.69	95.71	103.00	105.56	110.75	108.77	113.36	114.83	109.04	108.77
3	101.19	97.34	95.77	95.28	91.74	96.56	105.90	106.80	109.84	109.03	114.27	113.45	108.96	107.51
4	98.63	98.19	96.11	97.50	91.49	99.21	106.84	108.29	109.67	109.66	114.70	113.43	109.45	

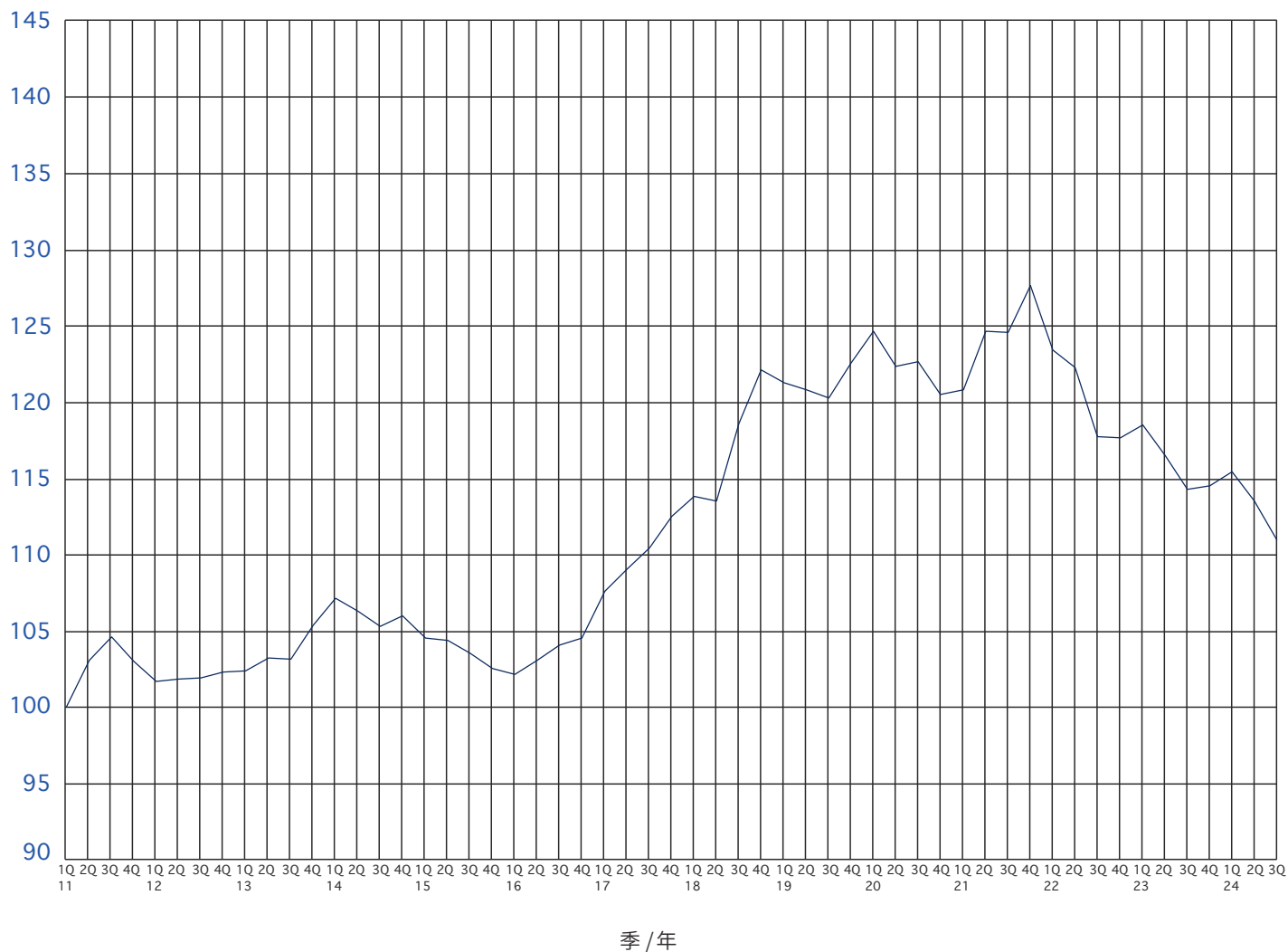
### 上海建安成本指数



季度	2011	2012	2013	2014	2015	2016	2017	2018	2019	2020	2021	2022	2023	2024
1	100.00	98.73	99.87	104.44	107.03	105.02	113.90	120.43	121.23	123.28	130.41	134.66	137.77	136.52
2	100.45	97.84	100.40	104.24	107.20	107.24	115.36	119.96	121.55	123.22	134.02	132.21	136.94	135.47
3	101.30	100.10	101.46	103.01	106.16	106.82	116.24	121.23	121.84	124.50	133.81	130.97	135.17	133.36
4	99.52	100.31	104.44	104.64	105.42	110.29	120.63	123.87	123.59	128.32	138.30	135.04	136.04	



## 深圳建安成本指数



季度	2011	2012	2013	2014	2015	2016	2017	2018	2019	2020	2021	2022	2023	2024
1	100.00	101.66	102.34	107.10	104.50	102.13	107.57	113.79	121.17	124.54	120.73	123.35	118.39	115.35
2	103.05	101.84	103.24	106.27	104.35	103.06	108.98	113.43	120.70	122.22	124.55	122.16	116.40	113.48
3	104.58	101.87	103.16	105.29	103.50	104.06	110.39	118.53	120.16	122.59	124.48	117.67	114.25	110.90
4	103.01	102.30	105.32	105.94	102.55	104.47	112.49	122.00	122.50	120.39	127.55	117.62	114.43	

# 中国内地、香港、澳门、韩国办事处

## 香港

香港九龙九龙湾启祥道 17号  
太丰汇 15楼  
电话 : 852 2823 1823  
传真 : 852 2861 1283  
电邮 : hongkong@hk.rlb.com

## 贵阳

中国贵州省贵阳市  
新华路 126号  
富中国际广场 12楼 E座  
邮码 550002  
电话 : 86 851 8553 3818  
电邮 : guiyang@cn.rlb.com

## 上海

中国上海市静安区  
恒丰路 436号  
环智国际大厦 22层  
邮码 200070  
电话 : 86 21 6330 1999  
电邮 : shanghai@cn.rlb.com

## 珠海

中国广东省珠海市  
吉大九洲大道东 1199号  
泰福国际金融大厦 8楼 803-804室  
邮码 519015  
电话 : 86 756 333 0997  
电邮 : zhuhai@cn.rlb.com

## 澳门

澳门新口岸  
宋玉生广场 398号  
中航大厦 9楼 I-K座  
电话 : 853 2875 3088  
传真 : 853 2875 3308  
电邮 : macau@mo.rlb.com

## 海口

中国海南省海口市  
大同路 38号  
财富中心 17楼 1705室  
邮码 570102  
电话 : 86 898 6672 6638  
电邮 : haikou@cn.rlb.com

## 沈阳

中国辽宁省沈阳市  
和平区和平北大街 69号  
总统大厦 A座 25楼  
邮码 110003  
电话 : 86 24 2396 5516  
电邮 : shenyang@cn.rlb.com

## 首尔

(Yeoksam-Dong, Daon Building)  
8th Floor, 8 Teheran-ro 27-gil  
Gangnam-Gu  
Seoul 06141  
Korea  
电话 : 82 2 582 2834  
传真 : 82 2 563 5752  
电邮 : seoul@kr.rlb.com

## 北京

中国北京市  
朝阳区建国门外大街 24A  
东海中心 18楼 1803-9室  
邮码 100004  
电话 : 86 10 6515 5818  
电邮 : beijing@cn.rlb.com

## 杭州

中国浙江省杭州市  
下城区绍兴路 161号  
野风现代中心北楼 16层 1603室  
邮码 310004  
电话 : 86 571 8539 3028  
电邮 : hangzhou@cn.rlb.com

## 深圳

中国广东省深圳市  
深南东路 5002号信兴广场  
地王商业大厦 45楼 4510-13室  
邮码 518001  
电话 : 86 755 8246 0959  
电邮 : shenzhen@cn.rlb.com

## 成都

中国四川省成都市  
锦江区东御街 18号  
百扬大厦 2901-2904室  
邮码 610016  
电话 : 86 28 8670 3382  
电邮 : chengdu@cn.rlb.com

## 南京

中国江苏省南京市  
中央路 201号  
金茂广场南塔写字楼 12楼 1201室  
邮码 210009  
电话 : 86 25 8678 0300  
电邮 : nanjing@cn.rlb.com

## 无锡

中国江苏省无锡市  
南长区永和路 6号  
君来广场 14楼 1410-1412室  
邮码 214000  
电话 : 86 510 8274 0266  
电邮 : wuxi@cn.rlb.com

## 广州

中国广东省广州市  
冼村路 5号  
凯华国际中心 1302-1308单元  
邮码 510623  
电话 : 86 20 8732 1801  
电邮 : guangzhou@cn.rlb.com

## 南宁

中国广西省南宁市  
青秀区民族大道 136号  
华润大厦 B座 22层 2203室  
邮码 530000  
电话 : 86 771 589 6101  
电邮 : nanning@cn.rlb.com

## 西安

中国陕西省西安市  
碑林区南关正街 88号  
长安国际中心 F座 15楼 1506号  
邮码 710068  
电话 : 86 29 8833 7433  
电邮 : xian@cn.rlb.com

**RLB.com**

非洲 | 美洲 | 亚洲 | 欧洲 | 中东 | 大洋洲

**RLB**  
利比  
Rider  
Levett  
Bucknall